

러너스 주일 예배 콘티

일자 2026. 02. 08.

인도 우지훈

심어 (안)예린 진석은주

메 인 수아

세 컨 초민

드 럼 예찬

일 렉 희우

베 이 스 민수

영접송

KEY G

FORM Intro - C - 간주(2) - C*3 - 간주(11) - (목소리로)C - C*2 - (목소리로)C

나는 주의 친구

KEY E

FORM Intro(8) - V - C - 간주1(4) - V' - C - 간주2(E.G Solo)(4) - B*4 - C*3 - END

성령의 불타는 교회 + 부흥 있으리라

KEY G

FORM Intro - V - C - 간주 - V - C*2 - Tag - (다음곡)C*3 - (buildUp)C - bis - Ending

주님 내 길 아시네 + 내 모습 이대로

KEY Eb

FORM Intro - V - C - 간주(2) - V - C*2 - 간주(E.G.Solo.) - (목소리로)C - C*2 - (목소리로)C - (다음곡)(buildUp)C - C*n - 기도회

- 구성이 맞춰봤던 것과 상이하니 진행만 잘 봐주세요!
- 빌드업이 많습니다! 잘 참고하셔서 치고 빠져주세요!

Intro - C - 간주(2) - C*3 - 간주(11) - (목소리로)C - C*2 - (목소리로)C



영접송 (내 맘을 엽니다)

이루다

C ♩ = 59

G D/F# Em Dm7

사 랑 의 - 예 수 님 - 나 를 찾 - 아 오 - 셔 서 -
Je-sus Christ - who - loves me - You have found - me here - to-day -

3 G C G/B A7 Dsus4

십 자 가 로 - 대 속 하 사 - 내 마 음 - 두 드 - 리 네 -
took - the cross - for all my sins - knock-ing on - my heart - a-gain -

6 D G D/F# Dm/F Cm/Eb

오 사 랑 의 - 예 수 님 - 지 금 내 - 맘 을 - 엽 니 - 다
oh Je-sus Christ - King - of love - I open all - my heart - to You -

9 G/D D C D G

내 - 안 에 - 거 하 셔 서 - 나 의 생 명 되 - 소 셔 -
in-vit-ing You - to live in me - and re - new my life - a-gain -

나는 주의 친구

마키스워십 20.08.20 버전

Michael Gunger & Israel Houghton
소우주 채보

♩ = 130

Rhythm in →

IR

Chord progression: E, Bm7, A, E. Musical staff with treble clef, key signature of two sharps (F# and C#), and 4/4 time signature. The staff contains whole rests for the first six measures, followed by a rhythmic pattern in the seventh measure.

Chord progression: E, Bm7, A, E. Musical staff with treble clef, key signature of two sharps, and 4/4 time signature. The staff contains eighth-note patterns in measures 9-16, with the Korean lyrics '오 오 오 오 오 오 오 오' written below.

V

V

Chord progression: E, C#m7, F#m7, E, E, F#m7. Musical staff with treble clef, key signature of two sharps, and 4/4 time signature. The staff contains half notes in measures 17-24, with the Korean lyrics '주님 어찌 날 생각하시는지 들으시는지 내 기도' written below.

Chord progression: E, C#m7, F#m7, D. Musical staff with treble clef, key signature of two sharps, and 4/4 time signature. The staff contains half notes in measures 25-32, with the Korean lyrics '주님 진실로 날 생각하시네 날 사랑하네 놀라워라' written below.

Chord progression: E, C#m7, F#m7, D. Musical staff with treble clef, key signature of two sharps, and 4/4 time signature. The staff contains half notes in measures 33-40, with the Korean lyrics '주님 진실로 날 생각하시네 날 사랑하네 놀라워라' written below.

C

Chord progression: E, C#m7, F#m7, E. Musical staff with treble clef, key signature of two sharps, and 4/4 time signature. The staff contains eighth-note patterns in measures 41-48, with the Korean lyrics '나는 주의 친구 나는 주의 친구 주님 날 친구로 부르셨네' written below.

Chord progression: E, C#m7, F#m7. Musical staff with treble clef, key signature of two sharps, and 4/4 time signature. The staff contains eighth-note patterns in measures 49-56, with the Korean lyrics '나는 주의 친구 나는 주의 친구 주님 날 친구로 부르셨네' written below.

IL

Chord progression: E, F#m7. Musical staff with treble clef, key signature of two sharps, and 4/4 time signature. The staff contains eighth-note patterns in measures 57-64, with the Korean lyrics '나는 주의 친구 나는 주의 친구 주님 날 친구로 부르셨네' written below.

V'

Chord progression: E, C#m7, F#m7, E. Musical staff with treble clef, key signature of two sharps, and 4/4 time signature. The staff contains half notes in measures 65-72, with the Korean lyrics '주님 어찌 날 생각하시는지 들으시는지 내 기도' written below.

Chord progression: E, C#m7, F#m7, D. Musical staff with treble clef, key signature of two sharps, and 4/4 time signature. The staff contains half notes in measures 73-80, with the Korean lyrics '주님 진실로 날 생각하시네 날 사랑하네 놀라워라' written below.

Chord progression: D, D, D, F#, B, E, A, D. Musical staff with treble clef, key signature of two sharps, and 4/4 time signature. The staff contains eighth-note patterns in measures 81-88, with the Korean lyrics '라- 놀라워라- 놀라워라- 놀라워라-' written below.

Intro(8) - V - C - 간주1(4) - V' - C - 간주2(E.G Solo)(4) - B*4 - C*3 - END

C

79 E C#m7 F#m7 E
나는 주의 친구 나는 주의 친구 주님 날 친구로 부르셨네

87 E C#m7 F#m7
나는 주의 친구 나는 주의 친구 주님 날 친구로 부르셨네

E.S.

93 A(add2) E/G# F#m7 A(add2)

B

3번 반복 : 빌드업 점점 고조

101 A(add2) E/G# F#m7 A(add2)
전 능 하 신 영 광 의 주 주 는 내 친구

B

B

B'

브릿지 중 빌드업 최대

109 A(add2) E/G# F#m7 B7(sus4)
전 능 하 신 영 광 의 주 주 는 내 친구

C

117 E C#m7 F#m7 E
나는 주의 친구 나는 주의 친구 주님 날 친구로 부르셨네

125 E C#m7 F#m7 E
나는 주의 친구 나는 주의 친구 주님 날 친구로 부르셨네

OUT

147 A(add2) E/G# F#m7 E E
- 부르셨네- 부르셨네- 부르셨네-

9 E Bm7 A E
오 오 오 오 오 오 오 오 오 오 오 오

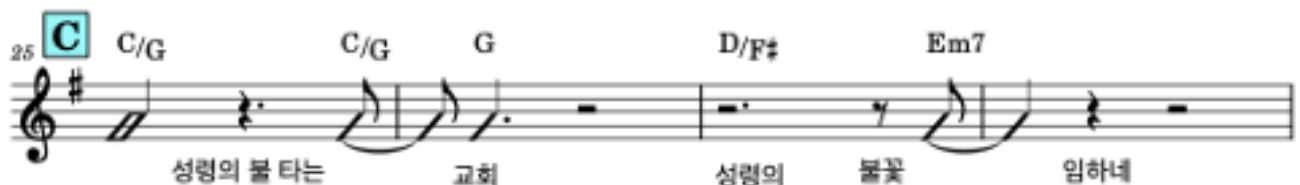
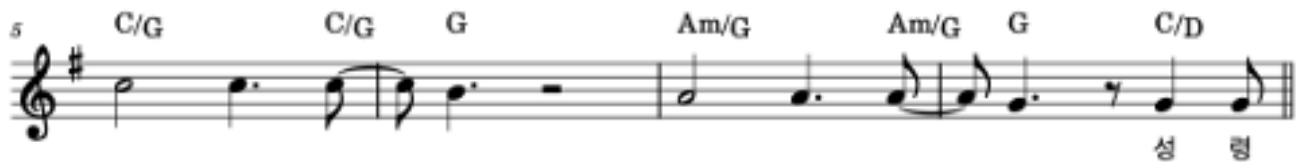
9 E Bm7 A E
오 오 오 오 오 오 오 오 오 오 오 오

성령이 불타는 교회 + 부흥 있으리라

Pirilly

Intro

♩ = 153



Intro - V - C - 간주 - V - C*2 - Tag - (다음 곡)

2

33 CM7 CM7 G/B G/B CM7 CM7 G/B

우리의 마음 불타네 그 빛을 전하기 위해

37 A-7 C/D CM7 C/D

사랑의 불꽃 전하세 주를 위한 성령의 불타는 교회

Interlude

41

45

V

47 G G C7 C7 A7

성령님이 임하시면 능력이 나타나 모 든 것이 일어날 수 있게되죠

51 C/D

참 선한것이 선한 것이 여기 일어나네

55 G C7 A7

어두움을 물리치는 빛이 있네 능력 힘입어 난 두렵지 않네

59 C/D

참 선한 것이 선한 것이 여기 일어나네

Intro - V - C - 간주 - V - C*2 - Tag - (다음 곡)

3

C

63 C/G C/G G D/F# Em7
 성령의 불 타는 교회 성령의 불꽃 임하네

67 C/G C/G G A7 C/D D♭7(#11)
 온 마음 다 하여서 주 이름 높이세

71 CM7 CM7 G/B G/B CM7 CM7 G/B
 우리의 마음 불타네 그 빛을 전하기 위해

75 A-7 C/D CM7 C/D
 사랑의 불꽃 전하세 주를 위한 성령의 불타는 교회

79

C

81 C/G C/G G D/F# Em7
 성령의 불 타는 교회 성령의 불꽃 임하네

85 C/G C/G G A7 C/D D♭7(#11)
 온 마음 다 하여서 주 이름 높이세

89 CM7 CM7 G/B G/B CM7 CM7 G/B
 우리의 마음 불타네 그 빛을 전하기 위해

93 A-7 C/D CM7 C/D
 사랑의 불꽃 전하세 주를 위한 성령의 불타는 교회

97 D♭7(#11)

(다음곡)C*3 - (buildUp)C - bis - Ending

4

Tag

99 CM7 CM7 G/B G/B CM7 CM7 G/B

우리의 마음 불타네 그 빛을 전하기 위해

103 A-7 C/D CM7 C/D

사랑의 불꽃 전하세 주를 위한 성령의 불타는 교회

107 G F# Em7 CM7 C/D

주를 위한 성령의 불타는 교회

111

Interlude

115 C G C G C B/D#

부흥 있으리라 이 땅에

119 Em7 A/C# Am7 Bsus4 B/D#

부흥 있으리라 이 땅에

123 Em Eb+ G/D C#m7(b5)

동쪽과 (동쪽) 서쪽(서쪽) 남쪽 (남쪽) 북쪽에

127 Am7 C/D G C/D C/D

부흥 있으리라 이 땅에

(다음곡)C*3 - (buildUp)C - bis - Ending

5

131 G C G C B/D#

C 부흥 있으리라 이 땅에

135 Em7 A/C# Am7 Bsus4 B/D#

부흥 있으리라 이 땅에

139 Em Eb+ G/D C#m7(b5)

동쪽과 (동쪽) 서쪽(서쪽) 남쪽 (남쪽) 북쪽에

143 Am7 C/D

부흥 있으리라 이 땅에

145

149 G C G C B/D#

C 부흥 있으리라 이 땅에

153 Em7 A/C# Am7 Bsus4 B/D#

부흥 있으리라 이 땅에

157 Em7 F#dim7 Em/G E/G#

동쪽과 서쪽 남쪽 북쪽에

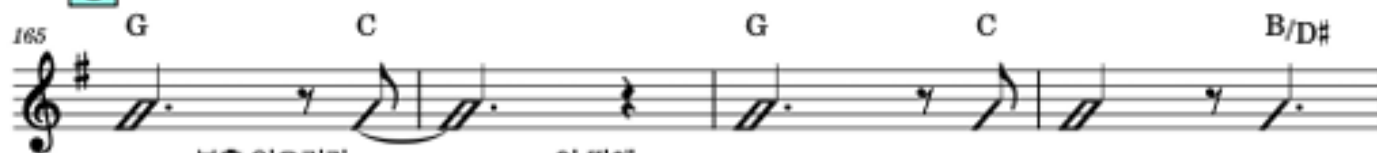
161 Am7 C/D G C/D C/D

부흥 있으리라 이 땅에

(다음곡)C*3 - (buildUp)C - bis - Ending

6

C



Intro - V - C - 간주(2) - V - C*2 - 간주(E.G.Solo.) - (목소리로)C - C*2 - (목소리로)C - (다음곡)(buildUp)C - C*n - 기도회

모든 걸음 되시네

(주님 내 길 아시네)

채보 / Rosely

1 Eb Bb/D Cm Bb Ab Eb/G Fm Bb
V 주 님 내 길 아 시 네 혼 들 린 그 길 에 도 함 께 해

5 Eb Bb/D Cm Bb Ab Eb/G Fm Bb
 주 님 내 일 아 시 네 멈 취 진 나 의 삶 에 도 늘 함 께 해

9 Eb Bb/D Cm Bb Ab Eb/G Fm Bb
C 나 의 힘 이 되 신 주 항 상 같 은 곳 에 서 주 가 나 의 도 움 되 시 네

13 Eb Bb/D Cm Bb Ab Eb/G Fm Bb
 나 의 길 이 되 신 주 변 함 없 으신 계 획 주 가 나 의 모 든 걸 음 되 시 네

17 Bb7(#11) Ab2 Eb/G Ab2 Bbm7 Eb7
C 주의 날 개- 아래 거하-는 것 - 주의 임 재- 안에 거하-는 것 -- -

22 AbM7 Bb/Ab Gm7 Cm7 Fm7 F/A Bbsus4 Bb
 나의 가장 큰- 소망- 나의 가장 큰- 은혜- 주와 함께 동 행하-는 일 -

27 Eb/G Ab2 Eb/G Ab2 Bbm7 Eb7
 주의 날 개- 아래 거하-는 것 - 주의 임 재- 안에 거하-는 것 -- -

32 AbM7 Bb/Ab Gm7 Cm7 Fm7 Ab/Bb Ab/Eb Eb2
 나의 가장 큰- 소망- 나의 가장 큰- 은혜- 주와 함께 동 행하- 는 일 - -